



## VENITURILE ȘI CHELTUIELILE DOMENIULUI BRAN LA ÎNCEPUTUL SEC. AL XVI-LEA<sup>1</sup>

Simon Zsolt\*

### Abstract

*The Incomes and Expenses of the Castle Demesne of Bran at the Beginning of the 16th Century*

*In this paper I analyze the medieval incomes and expenses of the castle domain of Bran (in Hungarian: Töröcsvár, in German: Törzburg), compound of the castle itself and nine surrounding villages, situated in the Southeastern corner of Transylvania. The main sources of this investigation are the demesne's remained medieval financial accounts, covering the years 1504–1513 and 1522–1526; charters referring to the domain remained only in small numbers.*

**Keywords:** *Transylvania; Bran; castle; finances; Middle Ages*

Cetatea Branului a fost construită în 1377 pentru a păzi granița transilvană, cu toate că despre funcția de pază de hotar vorbesc *expressis verbis* doar surse din sec. al XVI-lea: Nicolaus Olahus în lucrarea *Hungaria* redactată prin 1536-1537, descrie cetatea Bran ca fiind „*nespus de tare și ca o închizătoare și poartă a Transilvaniei, așezată într-un loc foarte abrupt prin care se intră în Țara Românească*”, iar Sebastian Münster, în *Cosmografia* publicată în 1544, scrie că de la Brașov „se deschide un drum îngust prin munți spre Târgoviște și acest drum este străjuit de cetatea Bran, ca să nu poată pătrunde dușmanul ușor”<sup>2</sup>. La sfârșitul evului mediu, după

\* © 2021 Published by University Press. This is an open access article licensed under the Creative Commons Attribution-NonCommercial-NoDerivs License (<http://creativecommons.org/licenses/by-nc-nd/3.0/>).

\* Senior researcher third grade, PhD, “Gheorghe Șincai” Research Institute of Social and Human Sciences of the Romanian Academy, Târgu Mureș

<sup>1</sup> Cercetarea a fost finanțată de către Oficiul Național de Cercetare, Dezvoltare și Inovare din Ungaria (NKFIH), în cadrul proiectului nr. PD 117026.

<sup>2</sup> Maria Holban (ed.), *Călători străini despre Țările Române*, vol. I, București, Editura Științifică, 1968, pp. 492, 504. Descrierile din sec. al XVI-lea și XVII-lea vorbesc despre Bran în termeni asemănători: Jacques Bongars în 1585 îl prezintă ca pe un „castel așezat între munți și care este pentru paza acestei trecători. O parte din

date din 1500 și din perioada 1504-1526, de domeniul cetății Bran aparțineau 9 sate (Baciu, Turcheș, Cernatu, Satulung, Zizin, Târlungeni, Purcărești, Apața și Crizbav), care domeniul din 1498 a fost zălogită orașului Brașov<sup>3</sup>. Acestei legături i se datorează faptul, că s-au păstrat mai multe socoteli medievale (referitoare la anii 1504–1513 și 1522–1526), pe care le analizăm în paginile următoare<sup>4</sup>.

Cheltuielile totale ale domeniului variau între circa 250 și 400 de florini (vezi tabelul nr. 1 și graficul nr. 1), care în marea lor majoritate erau vărsate pe cei 10-15 persoane angajate la castel, și anume pe salariile și hrana lor. Pentru mâncare s-a cumpărat în

---

garnizoana castelului pornește din castel dimineața și alta seara, pentru a străbate pădurile și munții și dacă întâlnesc pe careva care nu este din împrejurimi, îl iau prizonier etc. Și ei purced astfel pentru ca toată lumea să fie silită să treacă prin trecătoarea castelului care este și singura trecere pentru trăsuri sau cai”. Darea de seamă a lui Filippo Pigafetta din 1595 descrie Branul ca pe un „castel care aproape zăvorăște valea, [câci] cu artileria închide trecerea pasului și este numit „Töröcsvar”, și acolo se plătește vama”, respectiv ca pe un „castel slujind la închiderea văii” (ceea ce se putea realiza cu atât mai ușor, încât, conform unei relatări din 1595 făcută de către Péter Pellérdi, acolo „locul este foarte îngust, încât poate trece numai câte un car”). Maria Holban *et alii* (ed.), *Călători străini despre Țările Române*, vol. III, București, Editura Științifică, 1971, pp. 160, 544-545, 550, 621. În jurnalul călătoriei lui Conrad Iacob Hildebrandt, efectuată între 1656 și 1658, putem citi că fortificația din Bran „este o cetate împunătoare, locul de strajă a Brașovului la trecătoarea care duce din Țara Românească prin munții Bucegi și Zărnești, în țara Transilvaniei”, iar David Fröhlich în opera sa geografică *Medulla geographicae practicae*, apărută în 1639, consideră trecătoarea Branului ca fiind una dintre opt cele mai însemnate și înguste trecători care intră în Transilvania, și care sunt „foarte puține și înguste”. Informația lui Fröhlich este reprodusă și în descrierea lui Eberhard Werner Happel, apărută în 1688. Maria Holban *et alii* (ed.), *Călători străini despre Țările Române*, vol. V, București, Editura Științifică, 1973, pp. 47, 605, 639.

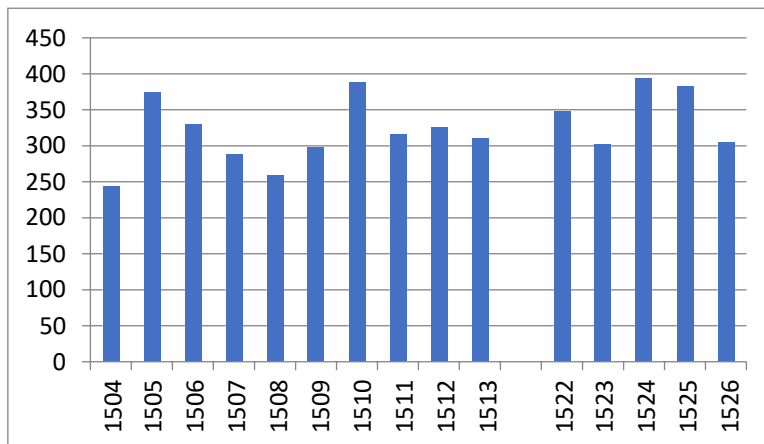
<sup>3</sup> Despre istoria domeniului Bran în evul mediu, vezi: *Zur Rechtslage des ehemaligen Törzburger Dominiums. Erläuterungen ... über die Regelung der auf dem Königsboden bis 1848 thatsächlich bestandenen Urbarial- und verwandten Verhältnisse*, Kronstadt, J. Gött & Sohn H., 1871, pp. 6-13, 31-33; D[avid] Prodan, *Iobăgia în Transilvania în sec. al XVI-lea*, vol. II, București, Editura Academiei Republicii Socialiste România, 1968, pp. 621-627; Titus N. Hașdeu, Ienica Noaghia, *Domeniul Cetății Bran în sec. XIV-XVI*, în „Cumidava”, IV, 1970, pp. 69-90; Titus N. Hașdeu, *Branul. Poartă în Carpați*, București, Editura Albatros, 1979, pp. 27-33; Gernot Nussbächer, *Contribuții la istoricul cetății Bran și a domeniului ei în sec. XIV-XV*, în „Cumidava”, IX, 1976, pp. 25-33; Gernot Nussbächer, *Die Burg am Tor des Burzenlandes. Aus der ältesten urkundlich bekannten Geschichte der Törzburg*, în Idem, „Aus Urkunden und Chroniken. Beiträge zur siebenbürgischen Heimatkunde”, Bukarest, Kriterion Verlag, 1981, pp. 42-47; Liviu Cîmpeanu, *Districtele săsești Bistrița și Brașov și jurisdicția lor asupra Rodnei și a Branului în secolele XV-XVII*, în „Banatica”, XX, 2010, pp. 148-152.

<sup>4</sup> Publicarea socotelilor: *Rechnungen aus dem Archiv der Stadt Kronstadt*, vol. I, *Rechnungen aus 1503-1526* (Quellen zur Geschichte der Stadt Kronstadt in Siebenbürgen, nr. 1), Kronstadt, in Kommission bei H. Zeidner, 1886, pp. 82-173, 466-475, 537-542, 582-590, 626-633, 677-694.

general carne și vin, rareori caș, brânză, mazăre, castraveți, ceapă, ulei, miere, o însemnată parte a mâncării fiind evident preparată din producția proprie a domeniului sau din veniturile în natură, de ex. din făina provenită din mori, peștele pescuit și animalele vâdate pe teritoriul domeniului. Valoarea totală a salariilor oscila în general între circa 110 și 150 florini, de trei ori însă doar între 75-80 florini – din conturile angajaților se poate vedea că în aceste ultime trei cazuri nu erau plătite toate tranșele salariale (nu am găsite date referitoare la plata ulterioară a acestor restanțe). Restul, o foarte mică parte a cheltuielilor era vărsat pe administrarea domeniului, întreținerea castelului, asigurarea funcționării economiei: transportul de fân și lemne, reparația castelului, cumpărarea de armament, instrumente de lucru și obiecte casnice, ospătarea delegaților Brașovului și a altor trimiși oficiali.

	Salarii	Cheltuieli totale	Profit
1504	74.86	244.01	39.00
1505	149.50	374.18	0.12
1506	144.00	329.61	57.90
1507	75.28	287.74	81.60
1508	126.00	259.41	55.39
1509	79.76	297.80	95.06
1510	121.50	387.60	89.60
1511	123.88	316.05	117.08
1512	126.60	326.27	219.62
1513	132.50	311.28	41.26
1522	114.00	347.47	47.09
1523	122.00	302.70	75.36
1524	129.20	394.02	-5.74
1525	121.00	382.79	19.02
1526		305.48	86.42
Media aritmetică	117.15	324.43	67.92

Tabelul nr. 1. Cheltuielile și profitul domeniului Bran, în florini



Graficul nr. 1. Cheltuielile domeniului Bran, în florini

Majoritatea veniturilor (în medie aproape 200 florini) proveneau din diferite taxe și impozite, cea mai mare parte provenind din censul plătit de locuitorii domeniului (numit în 1504 și 1522 *census ordinarius*), care varia între 110 și 220 florini, media anuală fiind 171 florini (vezi tabelul nr. 2)<sup>5</sup>. În perioada studiată se poate observa o ușoară creștere a acestui tip de venituri, care era însă de o măsură mai mică decât înmulțirea populației: dacă între 1514 și 1526 numărul capilor de familie a crescut cu 11%, între 1512 și 1526 censul a crescut doar cu 6% (între 1498 și 1514 numărul familiilor a crescut cu 60%). Această diferență de ritm se poate explica probabil prin scutirea de taxe a celor veniți din afara satului respectiv (ce se primea în general pe 6 ani), și dacă presupunem că o parte a noilor familii nu posedă o sesie întreagă.

<sup>5</sup> În analiza veniturilor nu am luat în considerare sumele mici rămase din anii anteriori, primite de la castelanii anteriori (în 1506 0,12 fl., în 1507 9,5 fl., în 1523 2 fl.), și nici cei 100 fl. primiți în 1526 și etichetați ca și „bani ai orașului” (din care 70 fl. au fost dați economului orașului, 6 membrilor sfatului orășenesc, 24 fl. unuia dintre castelanii Branului pentru plata unei cantități necunoscute de var). *Rechnungen Kronstadt, op. cit.*, vol. I, pp. 101, 113, 537, 677. Trebuie să amintim că în socotelile păstrate nu sunt notate toate intratele în natură: de ex. că la sfârșitul anului 1506 niște carne și sare au fost duse în oraș, a căror cantitate sau valoare nu era semnalată în registru. *Ibidem*, p. 112. Nu se poate afla nici valoarea fânului, lemnului, peștilor și făinei, provenite de pe domeniu și consumate acolo - existența acestor intrate se poate deduce din cheltuielile referitoare la transportul lor, respectiv la cumpărarea unor plase de pescuit, iar consumarea unei părți a făinei provenite din mori se poate deduce din faptul că nu s-a cumpărat pâine pentru angajații domeniului.

Veniturile și cheltuielile domeniului Bran la începutul sec. al XVI-lea

	Mori	Vin	Vămi din			Gloabe	Dijme de			
			„cutie”	sare	piper		miel	albine	cereale	in
1504	24.60	9.66	19.70	10.04	46.00	56.69	5.66	9.40	46.56	16.83
1505	21.86	17.12	21.84	14.04	27.50	45.76	7.50		39.76	14.36
1506	26.43	12.91	11.00	10.83	19.38	69.46	4.70	5.76	46.90	13.32
1507	19.82	16.84	11.74	19.44	7.00	45.02	6.03	2.48	37.50	18.16
1508	18.06	16.34	12.76	12.48	17.94	48.46	6.12	1.44	36.62	10.96
1509	25.23	15.54	22.22	21.98	7.76	54.44	6.81	5.97	28.00	9.06
1510	23.88	18.64	24.94	16.72	16.00	38.64	6.82	1.28	43.62	11.02
1511	23.68	17.84	23.29	10.42	17.14	45.08	5.96	2.40	92.88	19.12
1512	57.72	7.29	18.36	22.10	4.24	59.10	4.70	2.70	38.50	14.38
1513	22.72	13.22	18.38	19.64	3.40	58.64	6.96	4.32	34.52	13.24
1522	7.08	56.24	4.64	13.00		27.02	7.72	1.48	30.84	10.50
1523	4.78	12.30	8.46	16.00		44.00	5.52	4.50	39.50	8.10
1524	13.62	26.96	16.26	16.00		28.20	5.64	1.00	31.00	9.28
1525	6.64	23.08	25.17	16.64		30.40	6.50	2.44	31.00	7.82
1526	4.26	20.50	25.34	9.15		25.98	6.77	1.95	27.34	9.98
	300.38	284.48	251.58	244.94	166.00	676.89	77.11	57.22	558.88	154.97
Media aritmeti că	20.03	18.97	16.77	16.33	11.07	45.13	5.14	3.81	37.26	10.33

Tabelul nr. 2. Veniturile domeniului Bran<sup>6</sup>

<sup>6</sup> Sursa: *Rechnungen Kronstadt*, vol. I, pp. 82-166, 466-677 (socotelile din 1504-1526).

	Censul			Vigesimator	Porci	Altele	Total
	satelor domeniului	satelor Tohan și Zărnești	țiganilor				
1504	110.88	20	6.32	12.0			394.34
1505	111.68	20	4.00	12.0	37.02	3.43	348.33
1506	109.42	20	2.76	10.5			363.37
1507	219.12	20	2.54	11.0	13.1		449.79
1508	221.12	20	2.46	12.0	7.5		444.26
1509	202.38	20		15.0	1.0		435.39
1510	111.62	20					333.18
1511	197.80	20		12.0		0.82	488.43
1512	209.40	20		12.0	92.4		562.89
1513	135.16	20	4.00	12.0		0.88	366.72
1522	188.96				47.0		394.48
1523	204.90	20		8.0			376.06
1524	205.32	20		10.0		5.00	388.28
1525	215.88	20		12.0		4.24	401.81
1526	221.39	20		2.4	8.84		383.90
Media aritmetică	163.71	16	1.47	8.59	3.79	0.68	379.08

Tabelul nr. 2. Veniturile domeniului Bran. Continuare

Între 1504 și 1513 censul ordinar a fost strâns o dată pe an, și anume în perioada 1506-1508 în noiembrie-decembrie. În 1522-1526 însă au fost deja impuse două censuri, și anume unul de ziua Sf. Gheorghe, altul de ziua Sf. Martin, pomenite ambele ca ordinare, ceea ce corespunde parțial unei informații din 1560, când se spune că censul ordinar este numit cel de Sf. Martin, iar cel extraordinar cel de Sf. Gheorghe. Credem că în realitate, la începuturi, era doar un cens ordinar, cel de Sf. Martin (precum în multe zone ale Transilvaniei în sec. al XVI-lea censul se plătea într-o singură tranșă de toamnă, în ziua Sf. Mihai sau ziua Sf. Martin, care trei zile erau cele mai generale termene de îndeplinire a obligațiilor iobăgești), pe lângă care stăpânul domeniului a introdus treptat și o taxă extraordinară (asemenea multor altor stăpâni din regat), care în anii 1520 a fost denumită, de asemenea, cens ordinar, deși teoretic incorect și într-un mod enigmatic nouă, poate pentru a face să fie acceptată mai ușor sub denumirea deja obișnuită, dar a cărei natură originală era bine știută și în 1560<sup>7</sup>.

Prima informație despre o taxă extraordinară de pe domeniul Bran o avem din 1508, când conducerea Țării Bârsei a impus un impozit (*subsidiium*) de 106,16 fl., ca să contribuie și satele domeniului la plata celor 2000 fl. solicitați de rege ca impozit de la bârseni. În 1509, în jurul zilei Sf. Ioan Botezătorul (24 iunie) iarăși a fost strânsă o taxă extraordinară (*census extraordinarius*) de 98,68 fl., precum censul adunat în iunie 1512 trebuia să fie de asemenea o taxă extraordinară (judecând după data impunerii, care era cu mult înaintea zilei Sf. Martin)<sup>8</sup>. Credem că taxa extraordinară se ascunde și după termenul de „plăți neobișnuite”, pomenit într-un mandat regal din decembrie 1513, în care Vladislav II a poruncit Brașovului să nu greveze satele domeniului cu plăți și servicii neobișnuite (*inconsueta solutio aut servitia insolita*), care<sup>23</sup> contravin privilegiilor lor, ci să le trateze în așa fel, ca numărul lor să crească, nu să scadă<sup>9</sup>. (Nu știm

---

<sup>7</sup> *Rechnungen Kronstadt, op. cit.*, vol. I, pp. 110-111, 120, 468, 538, 583, 627-628, 680. În 1508 censul a fost colectat în jurul zilei Sf. Nicolae (6 decembrie), care însă foarte probabil trebuia să fie achitat în jurul zilei de 11 noiembrie, numai că evident s-a întârziat cu plata.

<sup>8</sup> *Rechnungen Kronstadt, op. cit.*, vol. I, p. 163.

<sup>9</sup> Arhivele Naționale. Direcția Județeană Brașov (în continuare ANDJ Brașov), Fond *Primăria orașului Brașov*, Colecția *Documente privilegiale*, document nr. 303, publicat în: Gernot Nussbächer, *Contribuții privitoare la mișcările sociale din sud-estul Transilvaniei la începutul secolului al XVI-lea*, în „Studii. Revista de Istorie”, nr. 32, 1979, pp. 1324-1325. În pofida acestei porunci, raportul dintre Brașov și satele domeniului nu au devenit perfecte, pentru că în 1521 voievodul Transilvaniei trebuia să poruncească magistratului orașului, să elibereze niște locuitori din Șapte Sate, captivați de oraș, și să dea înapoi bunurile luate de la câțiva locuitori din satul amintit

dacă aceste abuzuri sau alte considerente au dus la refuzul mai multor locuitori ai domeniului de a-și îndeplini obligațiile lor fiscale, cert este că în iunie 1515 cancelaria regală a pomenit că aceștia nu au vrut să-și plătească impozitele lor datorate magistratului brașovean)<sup>10</sup>.

Din datele referitoare la acei ani, când știm sigur că au fost colectate taxe extraordinare, și se cunoaște valoarea acestora (în 1508 106,16 fl., în 1509 98,68 fl.), se poate calcula că valoarea totală a censului ordinar era de c. 100-115 fl. (114,96 fl., respectiv 103,70 fl.), ceea ce corespunde cu mărimea censului din anii 1504-1506 și 1510 (în 1513 însă au intrat din cens 135 fl.). Dacă scădem aceste sume ale censului ordinar din veniturile totale provenite din „cens”, putem afla valoarea presupuselor taxe extraordinare, care erau c. 100-110 (în 1522 însă c. 80-90 fl.), adică aproape egale cu cea a censului ordinar (probabil din acest motiv a și fost numit de asemenea cens ordinar) – cu alte cuvinte se poate spune deci că censul practic a fost dublat.

În 1514 (an în care se cunoaște numărul familiilor de pe domeniu) o persoană impozabilă a plătit în medie 0,8 fl., ceea ce, pe de o parte, sugerează că datoria de plată a unei sesii întregi era 1 fl. (asemenea situației generale din regat), iar dacă într-adevăr aceasta era situația, se poate deduce că în acest an mai multe familii posedau deja loturi mai mici decât o sesie întreagă; dacă existau numai sesii întregi și jumătăți de sesii, proporția ultimelor era 40%, adică procesul de fărâmițare al sesiilor era deja într-o fază destul de avansată (dar într-o măsură mai mică, decât în regat, unde pe baza conscripțiilor păstrate din perioada 1468 și 1524, proporția sesiilor întregi era doar de 27%, iar cea a jumătăților și pătrimilor de sesii 41, respectiv 28%)<sup>11</sup>.

Între 1504 și 1508 și în 1513 apare separat în socoteli și censul țiganilor (nelocalizați), cu sume între 2 și 6 fl. (media pentru 1504-1526 este 1 fl). Nu știm de ce nu a fost trecut acest impozit în ceilalți ani: poate că a fost plătit voievodului Transilvaniei, care dorea să-l mențină/obțină, ori țiganii s-au mutat de pe domeniu, sau obligațiile lor au fost pur și simplu contopite în censul celorlalți bârșeni<sup>12</sup>.

---

(nu cunoaștem cauza conflictului). ANDJ Brașov, Fond *Primăria orașului Brașov*, Colecția de documente Fronius, vol. I, document nr. 147.

<sup>10</sup> *Taxam etiam eorum consuetam, juxta continentias aliarum literarum nostrarum ipsis civibus nostris datarum, eisdem civibus administrare nollent. Zur Rechtslage, op. cit., Anexa nr. XI, p. 16.*

<sup>11</sup> Szabó István, *A magyar mezőgazdaság története a XIV. századtól az 1530-as évekig* (Agrártörténeti tanulmányok 2), Budapest, 1975, p. 41.

<sup>12</sup> *Rechnungen Kronstadt, op. cit., vol. I, pp. 86, 124, 133, 468, 538, 583* (1504, 1508-1509, 1522-1524); D. Prodan, *op. cit., vol. II, pp. 627-630* (de aici am luat și datele referitoare la numărul capilor de familie din 1514 și 1526). Pentru taxa extraordinară



Domeniul a mai primit anual 20 de florini din Zărnești și Tohanul Vechi (azi înglobat orașului Zărnești), cu excepția anului 1522, când, din motive necunoscute nouă, nu au fost trecute venituri provenite din aceste două localități. Între 1504 și 1506 și 1538-1547 s-a menționat că plata a fost efectuată „pe motiv de (folosire) a teritoriului”, la care în 1547 a fost adăugată explicația „ca vitele lor să poată să pască acolo liber”<sup>13</sup>.

Aceste venituri își au originea în 1395, când regele Sigismund a donat numitele sate (atunci aparținătoare cetății Branului) unor

---

în Transilvania și regat vezi: D. Prodan, *op. cit.*, vol. I, pp. 231-232; Szabó István, *op. cit.*, pp. 71-77; Nógrády Árpád, *A földesúri adó és az adózás elve a késő középkori Magyarországon*, în Kubinyi András *et alii* (coord.), „Gazdaság és gazdálkodás a középkori Magyarországon. Gazdaságtörténet, anyagi kultúra, régészet”, Budapest, Magyarország, Martin Opitz Kiadó, 2008, pp. 365-375; Idem, *Seigneurial Dues and Taxation Principles in Late Medieval Hungary*, în Laszlovszky József *et alii* (eds.), „The Economy of Medieval Hungary”, Leiden, Brill, 2018, pp. 265-278. În 1500 sau anterior voievodul Transilvaniei a încercat să-i despartă de cetate, respectiv de Brașov pe țiganii amintiți (*Egiptios [...] ab ipso castro sequestrare*), dar atunci brașovenii au obținut un mandat regal, care a interzis această tentativă. *Zur Rechtslage, op. cit.*, Anexa nr. VII, p. 8, republicat în *Urkundenbuch zur Geschichte der Deutschen in Siebenbürgen* (în continuare: *Ub*), vol. VIII, <http://siebenbuergenurkundenbuch.univ-trier.de/>, accesat: 13 ianuarie 2021, nr. 6042; Wladislaus, *dei gratia rex Hungarie et Bohemie etc., fidei nostro spectabili et magnifico Petro comiti de Božyn et de Sancto Georgio waywodae partium regni nostri Transsilvanarum, salutem et gratiam. Expositum extitit maiestati nostre pro parte et in personis fidelium nostrorum prudentum et circumspectorum iudicis et iuratorum ceterorumque civium civitatis nostrae Brassouiensis, quod licet ipsi quindecim tentoria Egiptiorum seu Cyganorum ad ipsam civitatem nostram ad certa servitia et necessitates illius civitatis ab antiquo pertinentes habuerint, nec in ipsos Cyganos quispiam alter, quam ipsi, aliquam iurisdictionem exercuerit, tamen nunc homines et familiares vestri eosdem Cyganos diversimode impedire cepissent et gravibus peccuniarum solutionibus pactarent ab illaque civitate omnino disiungere et sequestrare attentarent in eorundem civium preiudicium et damnum non mediocre. Unde nos nolentes ipsam civitatem nostram et consequenter cives eosdem iusta iurisdictione destitui, fidelitatem vestram requirimus et hortamur, eidem nichilominus committentes, quatenus praefatis hominibus et familiaribus vestris iniungere et committere velitis et debeatis, ne in preiudicium eorundem civium nostrorum et contra eorum antiquam libertatem ipsos Cyganos eorum quoquomodo impediunt aut aliqua peccuniarum solutione pactent vel in eosdem iurisdictionem suam exerceant, sed eosdem, prout alias semper liberi fuisse dicuntur, ita et nunc omnino liberos relinquere debeant et teneantur. Aliud non faciatis, praesentibus perlectis exhibenti restitutis. Datum Bude feria quinta proxima ante dominicam Invocavit, anno Domini millesimo quingentesimo. În colțul dreapta sus: Commissio propria domini regis. ANDJ Brașov, Fond *Primăria orașului Brașov*, Colecția *Documente privilegiale*, document nr. 266 (rezumatul publicat în *Ub*, vol. VIII, nr. 6044). Este însă posibil, că după câțiva ani voievozii totuși au reușit cumva separarea țiganilor de domeniu, și din acest motiv nu apare censul lor în socoteli.*

<sup>13</sup> *ratione/ex parte territorii. Rechnungen Kronstadt, op. cit.*, vol. I, pp. 86, 95, 105; D. Prodan, *op. cit.*, vol. II, p. 645.

persoane particulare, cu condiția ca acestea să plătească cetății 20 plus 10 florini de aur (în câte două rate egale, la 24 aprilie, respectiv la 29 septembrie). Aproape sigur că în 1427 s-a diminuat această sumă de 30 florini la numai 20 fl., când, prin stingerea fără urmași a unui donatar, câte o treime din cele două sate (16 sesii din totalul de 47) i-au revenit regelui, și prin el cetății Branului<sup>14</sup>. În 1453 Ioan de Hunedoara, în numele regelui minor Ladislau al V-lea, repetă donația lui Sigismund în favoarea fraternității *Corpus Christi* atașate bisericii parohiale Sf. Fecioara Maria din Brașov, specificând însă că toate veniturile satelor sunt ale fraternității, interzicând castelanilor să deranjeze aceste sate - poate parohia a cerut această scrisoare de danie chiar împotriva revendicărilor ipotetice ale castelanilor de Bran referitoare la obligațiile de bani<sup>15</sup>.

O clarificare definitivă a obligațiilor bănești față de Bran se va face la 1462, când parohia brașoveană a afirmat că posedă deja integral ambele sate, după care, pentru susținerea cetății Bran

---

<sup>14</sup> Gernot Nussbächer, *Date din trecutul localităților Zărnești și Tohan (secolele. XIII XVI)*, în „Cumidava”, XIII, 1983, pp. 58-60. Ediția documentelor citate: *Ub*, vol. III, nr. 1351, 1358, vol. IV, nr. 2012. Nu credem că diminuarea sumei s-a produs deja în 1409 prin donarea de către rege a câte unei treimi a satelor menționate bisericii parohiale din Brașov (cu obligația de a ține niște mise); nu vedem însă foarte clar în această privință, deoarece textul exact al diplomei de donație nu s-a păstrat, doar relatarea ei într-o scrisoare voievodală, care nu menționează nicio obligație de plată, deci este probabil, că nici regele nu a pomenit acestea, și chiar dacă așa a fost, domnitorul prin omisie practic a anulat datorile anterioare de plată (ceea-ce ar fi credibil, dat fiind faptul că este o donație pentru Biserică, cu niște obligații de partea acesteia). Nu știm pe ce bază a donat domnitorul părțile de moșii înstrăinate deja chiar de către el unor alte persoane, dacă acestea sau niște urmași (rude) în 1414 încă mai trăiau. Oricum, în 1413 a fost donată fraternității bisericii parohiale din Brașov jumătatea satelor de către unii proprietari. Se pare că biserica doar cândva între 1414 și 1416 a reușit să intre în posesia părților de moșii amintite, deoarece în 1414 toți donatarii au cerut pentru ei înșiși retrocedarea celor două sate ocupate între timp de către comitele secuilor, jumătatea satelor, cândva între 1417 și 1419, fiind reocupată de către unii dintre donatori. În 1427, când s-a făcut o nouă împărțeaală, acesteia, bisericii parohiale și Branului i-au fost repartizate câte o treime din sate. *Ub*, vol. III, nr. 1632, 1733, 1752, vol. IV, nr. 1797, 1818, 1862, 2012. Alte documente, care se referă la posesia celor două sate: *Ibidem*, nr. 1409-1410, 1425-1426, 1429, 1564-1565, 1689, vol. IV. 1859, 2298, vol. 5, nr. 2908. (Documentele anterioare anului 1437, care se referă la posesia celor două sate sunt prezentate și la D. Prodan, *op. cit.*, vol. II, pp. 674-675.) În 1437, 1449 și mai târziu o persoană și fiul acestuia (Anthonius Sander și Petrus, fiul lui) însă și-au revendicat părțile revenite domeniului Bran și le-au donat altor persoane (prima dispoziție fiind confirmată și de regele Sigismund), care persoane (respectiv unul dintre aceștia) în 1453-1454 au/a și obținut din partea lui Ioan de Hunedoara, a vicevoievodului, respectiv a comitelui secuilor ocrotirea lor/lui în posesia acestor părți împotriva castelanilor de Bran, respectiv împotriva oricui. *Ub*, vol. IV, nr. 2298, vol. V, nr. 2676, 2857, 2875, 2898. Ca situația să fie și mai complicată, în 1447 numitul Petrus a donat posesiunile sale fraternității parohiale amintite, donația fiind întărită de Ioan de Hunedoara. *Ibidem*, nr. 2616, 2620. Despre acest caz mai vezi: *Ibidem*, nr. 2707, 2711-2713, 2804.

<sup>15</sup> *Ub*, vol. V, nr. 2866.

trebuia să plătească anual castelanilor 30 de florini tătărești, dar în timpul lui Ioan de Hunedoara parohia a intrat în conflict cu castelanii, fiindcă aceștia au cerut plata în florini ungurești, care neînțelegere a fost aplanată de Ioan de Hunedoara, fixând cuantumul obligațiilor în 20 de florini ungurești, înțelegerea fiind întărită în 1462 și de Mathia Corvinul<sup>16</sup>. Se poate vedea că cele spuse de parohie nu coincideau în totalitate cu conținutul documentelor prezentate mai sus, care acte nu consemnază faptul că plata se făcea pentru susținerea cetății (care putea să fie totuși un adevăr păstrat în tradiție locală), nu amintesc florini tătărești, precum nici dreptul sau cel puțin posesia asupra totalității celor două sate nu era clară, dacă în 1466 parohia a cumpărat a șasea parte a celor două localități și a simțit nevoia să obțină de la rege o nouă donație referitoare la acele sate, și o poruncă adresată lui Ioan Geréb de Vingard ca acesta să nu deranjeze parohia în posesia celor două localități. Dintr-un document din 1467 reiese că acesta din urmă a mai avut niște procese cu Brașovul legat de cele două sate, dar care se pare că s-au stins în anul amintit, când le-a redat orașului de sub Tâmpa<sup>17</sup>. Credem că atunci s-a limpezit pentru lung timp problema apartenenței acestor două sate: o scrisoare regală din 1496 spune că posesiunile Tohan și Zărnești erau anexate Brașovului încă de Matia Corvinul, în 1500 regele le pomenește ca

---

<sup>16</sup> *Ub*, vol. VI, nr. 3303. „Zloții tătărești” erau niște monede de cont, cei numiți „grei”, respectiv „ușori” fiind echivalenți cu 2,5, respectiv 0,25 florini de aur (sau ultimii 12 aspri). Ernest Oberländer-Târnoveanu, *Zlotul „romănesc” sau „moldovenesc” - o monedă de calcul de tradiție bizantino-balcanică din Moldova secolelor XV-XVI*, în „Cercetări Numismatice”, nr. 8, 2002, pp. 223-246, 224, 229, 234-236. Cf. O. Оруй, „Золоті татарські, турецькі, язичні; флорини землі нашої”: до проблеми таємничого монетарного терміна XV-XVII ст, în „Історико-географічні дослідження в Україні”, nr. 11, 2009, pp. 186-196 (am folosit rezumatul în lb. engleză postat pe adresa <http://dspace.nbuv.gov.ua/handle/123456789/13203>.) Alți istorici consideră că „zloții tătărești” erau ducații de aur venețieni sau imitațiile acestora, bătute probabil de genezezi. Octavian Iliescu, *La monnaie vénitienne dans les Pays roumains de 1202 à 1500*, în „Revue des Etudes Sud-Est Européennes”, XV, 1977, pp. 360-361; Ștefan Andreescu, *Note despre Cetatea Albă*, în „Studii și Materiale de Istorie Medie”, XVIII, 2000, p. 62. Această ipoteză în cazul Transilvaniei ni se pare puțin probabilă: ținând cont că pe teritoriul Transilvaniei contemporane din perioada 1323-1467 s-au găsit doar 1 sau 2 piese de aur emise de Venetia, și niciuna de către Genova (Octavian Iliescu, *op. cit.*, pp. 359-360; Francisc Papp, *Circulație monetară și situație orășenească în Transilvania (1323-1467)*, în „Anuarul Institutului de Istorie «G. Barițiu» din Cluj-Napoca”, No. LII, Supliment, 2013, pp. 286-287), nu prea credem, ca aceste monede să fi ajuns în număr atât de mare în Transilvania, încât cineva să fi gândit ca pentru taxele anuale a două sate se vor putea găsi numai în zona Brașovului 30 de astfel de monede.

<sup>17</sup> *Ub*, vol. VI, nr. 3448, 3495, 3500, 3535. Despre introducerea în posesie a parohiei vezi: *Ibidem*, nr. 3499, 3511, 3594.

fiind posesiile parohiei, și “tot ca posesiuni ale bisericii parohiale din Brașov par localitățile Zărnești și Tohan în anul 1506”<sup>18</sup>.

Dijmele și ele pot fi considerate niște impozite, însă aceste obligații la origine erau ecleziastice – sub acest titlu Branul avea în medie un venit anual de 45 florini, și anume din cereale 37 florini, iar din miei și albine câte 5-5 florini. Dijmele de cereale (*decime frugum*) erau luate în arendă de către locuitorii satelor (sau în majoritatea covârșitoare a cazurilor), ce se poate deduce din sumele în general rotunde și constante provenite din majoritatea satelor, și dintr-o mențiune explicită, conform căreia în 1508 dijmele mari din Cernat erau vândute preotului paroh de acolo. Nefiind consemnată printre cheltuieli nicio plată pentru arendarea dijmei, domeniul trebuia să fi obținut dijmele pe o altă cale. Probabil castelanii Branului pur și simplu au ocupat aceste dijme, cum reiese din plângerile preoților parohi din sec. XIV și XV, și se pare că sau scrisorile regale, care au ordonat retrocedarea acestor zeciuieli, au rămas fără efect, sau doar părțile episcopale și arhidiaconale au rămas castelanilor<sup>19</sup>.

Banii proveniți din dijma de in a câtorva sate se pare că sunt amestecați cu censurile plătite după pământul din jurul cetății, folosit pentru cultivarea acestei plante (sau poate chiar toate aceste venituri sunt astfel de censuri), deoarece în 1533 și 1535 s-au plătit după un *modius*, respectiv o căblă de in semănată câte 12-12 denari, și nici nu se obișnuia să ia dijma după in. Sub titlul „veniturile semănăturilor și vânzărilor de in” frecvent sunt trecute și dijmele de in<sup>20</sup>. Nu suntem siguri de ce nu apare în socoteli dijma de vin, dar probabil condițiile climaterice erau nefavorabile pentru cultivarea viței de vie; în caz contrar acest venit poate a rămas în continuare în mâna bisericii.

Dijmele porcilor nu aparțineau zeciuielilor ecleziastice, ci erau de fapt niște taxe plătite pentru folosirea pădurilor, unde animalele se hrăneau cu ghinda stejarilor. În 1526 trebuiau să fie dați 2 denari după fiecare porc, și probabil acesta era tariful și în deceniile anterioare. Această dijma a fost plătită însă doar în 7 din cei 15 ani, când au fost încasate niște sume foarte diferite, care variau între 1 și

<sup>18</sup> Gernot Nussbächer, *Zărnești și Tohan, op. cit.*

<sup>19</sup> În 1456 regele a poruncit retrocedarea dijmelor din Cernatu, Satulung, Turcheș și Baci pentru parohul de Cernatu. *Ub* vol. V, nr. 3014, 3019. Documentul regal din 1456 este prezentat și de D. Prodan, *op. cit.*, vol. II, pp. 624-625.

<sup>20</sup> În 1505 în aceeași propoziție erau chiar contabilizate împreună veniturile din dijma inului și „din terenul aceluia”, respectiv „din terenul cetății, unde au semănat inul” (*percepimus de decimis lini et de territorio eiusdem, de decimis et territorio castris ubi semanaverunt linum*), în 1522 se pomenea de intratele „din dijma inului, care este semănat de către rășnoveni în teritoriul cetății Bran”, iar în 1512 s-a notat că 0,56 fl. rezultau din vânzare. *Rechnungen Kronstadt, op. cit.*, vol. I, pp. 86, 94, 95, 104, 115, 123, 132-133, 142, 151, 159, 168, 468, 538, 583, 626; D. Prodan, *op. cit.*, vol. I, pp. 632, 633.

90 florini, media pentru 15 ani fiind însă doar 4 florini, dar trebuie luat în considerare că în 1526 câțiva săteni au rămas datori după 531 porci cu 10,62 fl. (din care într-o dată necunoscută au mai fost amortizați 2,12 fl.)<sup>21</sup>.

Veniturile provenite din producția agricolă se datorează și recoltelor bune din zona Branului, amintite de mai multe surse din sec. al XVI-lea. Johannes Honterus probabil în jurul anului 1544 a descris regiunea Brașovului în felul următor: „având peste tot câmpii netede, înconjurat de-a lungul și de-a latul de munți deși, Brașovul produce în abundență mai ales cereale și în și este așazicând magazia de aprovizionare a neamurilor învecinate, fiind despărțit de Țara Românească prin munți foarte înalți”. Giovanandrea Gromo, în opera intitulată *Privire generală asupra țării de sub stăpânirea regelui Ioan al Transilvaniei*, vorbește în termeni asemănători, afirmând că orașul „are un teritoriu întins, neted, mănos în cereale, vin și carne, și mai ales în in și cânepă”<sup>22</sup>.

Din „venituri din vinul, ce se bea de către angajați (*famulos*) în cetate”<sup>23</sup> proveneau niște sume între circa 7 și 27 fl., o dată 56 fl., în medie 20 fl. Din partea locuitorilor Țării Bârsei proveneau cu titlu de gloabe 46 florini. Nu se poate afla, cu exactitate, ce fel de legi sau hotărâri au fost încălcate, știm doar că o parte infimă, 0,7 florini au fost niște penalități plătite după niște tauri și porci rătăciți (sau poate chiar mânați) pe pământurile domeniului, 0,18 fl. după o vită, probabil de asemenea rătăcită, 1 fl. după un popă deținut, 0,64 fl. din gloabele provenite după cereale, 6,04 fl. din grâu și ovăz – probabil iarăși niște gloabe, a căror natură nu o cunoaștem. Restul sumei (45 florini) trebuia să fie astfel obținut din amenzi sau niște gloabe achitate din cauza unor pagube cauzate domeniului sau poate rezultate din procesele dintre supușii domeniului și locuitorii localităților din Țara Bârsei<sup>24</sup>.

---

<sup>21</sup> Despre dijma porcilor din Transilvania și regat vezi: D. Prodan, *op. cit.*, vol. I, pp. 67-69, 276-283; Szabó István, *op. cit.*, pp. 50-53.

<sup>22</sup> Anca Maria Zamfir (coord.), *Brașovul în imagini. Artă și document*, Brașov, [Muzeul de Artă Brașov], 2010, p. 5 (traducere făcută după Ludwig Binder, *Johannes Honterus. Schriften, Briefe, Zeugnisse*, Bukarest, Kriterion Verlag, 1996, pp. 239-243), Maria Holban *et alii* (ed.), *Călători străini despre Țările Române*, vol. II, București, Editura Științifică, 1970, p. 356. Sebastian Münster, în lucrarea sa amintită mai sus, se pare că a comprimat informațiile primite de la Honterus, cel puțin referitoare la cereale și in, spunând doar că „pe ogoarele sale [ale Brașovului] cresc multe bucate, abundă în vite, se face vin acolo, dar lipsit de dulceață.”, *Călători străini, op. cit.*, vol. I, p. 504.

<sup>23</sup> *Rechnungen Kronstadt, op. cit.*, vol. I, 84, 112, 537 (1504, 1506, 1523). De cele mai multe ori banii sunt înșiruiți sub titlul „venituri din vinul ce se bea la cetate”. *Ibidem*, 93, 102, 114, 122, 131, 141, 150, 158, 167, 467, 582, 626, 678. În 1524 s-a mai vândut și la Turcheș un butoi de vin pentru 6 fl. *Ibidem*, 583.

<sup>24</sup> Cf. D. Prodan, *op. cit.*, vol. II, p. 649.

În medie 20 de florini proveneau din șase mori, aceste apartenențe aproape obligatorii a domeniilor fiind indispensabile pentru producerea în cantități mari a făinei, materia primă a pâinii, unul din cele mai importante alimente ale Transilvaniei medievale (și nu numai). Veniturile amintite între 1504 și 1513 variau între c. 15 și 30 fl., în perioada 1522-1526 între 5 și 15 fl., pe lângă care în 1525 au fost consemnați și 62 căble de făină, în 1526 103 căble de făină și 2 căble de malț (poate vândute pt. 76 d.<sup>25</sup>), a căror valoare era c. 12-21 fl. (1525), respectiv 21-36 fl. (1526)<sup>26</sup>. Ținând cont de valoarea intratelor în natură, veniturile morilor în 1525 se ridică la 19-28 fl., în 1526 la 25-40 fl., adică la cotele din anii 1504-1513. Este posibil că situația era asemănătoare și în 1522 și 1523, și poate în 1524, în sensul că veniturile în natură erau semnificative, numai că - se pare - evidența acestora atunci nu era ținută în socotelile păstrate.

Veniturile din mori erau încasate în general în lunile de toamnă și iarnă, foarte rar primăvara târziu și vara (vezi tabelul nr. 3 și graficile nr. 2-3). Acesta sugerează că sătenii se duceau la moară când, pe de o parte, nu erau constrânși la efectuarea intenselor munci agricole, deci aveau timp liber pentru niște activități, care erau mai puțin determinate de schimbarea anotimpurilor (morile funcționând aproape tot anul, în afara acelor perioade de iarnă, când apele curgătoare, care alimentau moara, erau înghețate), iar, pe de altă parte, când morăritul era poate și mai avantajos (în general mai ales în lunile de primăvară și toamnă, când teoretic debitul de apă era mai mare, decât în vreme de vară - și poate că primăvara și o parte a proviziilor de făină erau deja pe sfârșite). Este posibil, că de aceea s-a atins maxima în decembrie, deoarece la sfârșitul anului, fiind încheiate socotelile anului în curs, poate atunci au fost aduse veniturile restante ale lunilor anterioare, dacă mai erau niște bani neachitați - pentru că, ținând cont că de multe ori veniturile unor mori erau destul de mici, nu putem fi siguri, că în fiecare lună au fost predați oficialilor de la Bran toate veniturile realizate în luna în cauză (probabil că nu au fost transportate în acele luni fără încasări, după

---

<sup>25</sup> Nu este foarte clar, ce vrea să însemne „brassium cubulos 2 venditum 38” (*Rechnungen Kronstadt, op. cit.*, vol. I, p. 678). Pornind de la însemnarea din același an „brassium cubulos 3 venditum pro asp. 37” (*Ibidem*, P. 679) credem că nu s-a dorit să fie scrisă „brassium cubulos 2, venditum [cubulos] 38”, cum este interpretat în D. Prodan, *op. cit.*, vol. II, p. 637, ci „brassium cubulos 2 venditum [pro asperis] 38”, adică 2 căble de malț au fost vândute pentru 38 aspri - de altfel numai calculând cu această sumă devine corectă suma finală a veniturilor provenite din mori, notată în socoteala din 1526.

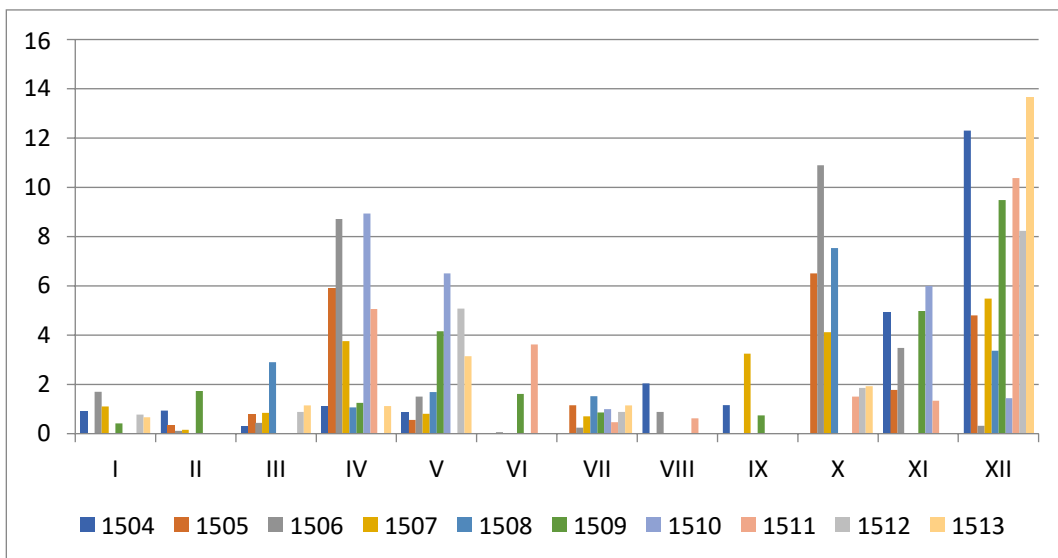
<sup>26</sup> Nu se poate da o sumă exactă, pentru că prețul cerealelor varia: astfel prețul unei căble de făină în 1522 o dată era 28 d., în 1523 25 d., în 1524 era 20 d., în 1525 34 d., a unei căble de malț în 1524 era 16 d., în 1526 25 d. Q 463, 512, 582, 583, 622, 678.

care au fost contabilizate niște sume deosebit de mari [cele mai stridente cazuri de acest gen le-am trecut în tabelul nr. 3 cu numere bold, iar cazurile mai puțin evidente le-am subliniat]).

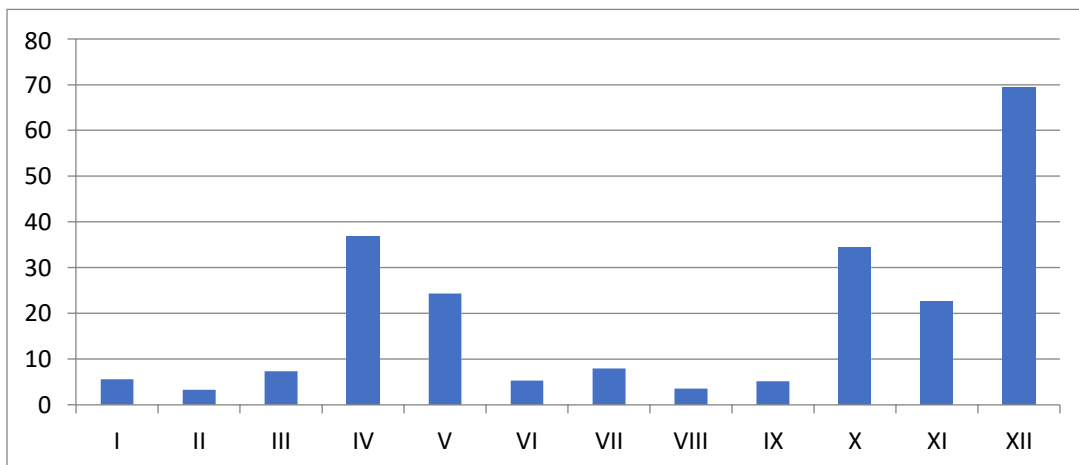
Luna	1504	1505	1506	1507	1508	1509	1510	1511	1512	1513	Total
I	92		170	110		42			78	66	558
II	94	36	12	16		173					331
III	32	80	44	84	290				88	114	732
IV	112	589	872	375	106	125	<b>894</b>	<b>506</b>		112	3691
V	88	56	151	80	169	416	<u>650</u>		<u>508</u>	314	2432
VI			6			161		<u>362</u>			529
VII		116	24	70	152	86	100	46	88	114	796
VIII	204		88					62			354
IX	116			324		74					514
X		<b>650</b>	<u>1090</u>	412	<b>753</b>			150	186	192	3433
XI	492	178	348			498	<b>600</b>	134			2250
XII	1230	481	32	548	336	948	144	1038	<u>824</u>	<u>1366</u>	6947
Total	2460	2186	2837	2019	1806	2523	2388	2298	1772	2278	22567

Tabelul nr. 3. Veniturile bănești provenite din mori ale domeniului Bran (în florini)<sup>27</sup>

<sup>27</sup> Sursa: *Rechnungen Kronstadt*, vol. I, pp. pp. 82-166, 466-677 (socotelile din 1504-1526).



Graficul nr. 2. Veniturile bănești provenite din mori ale domeniului Bran (în florini)



Graficul nr. 3. Veniturile lunare provenite din mori ale domeniului Bran (în florini)

De activitatea comercială se pot lega trei venituri: cele din vama de sare colectată la Feldioara (în medie 16 fl.), cele „din cutie” (*proventus de ladula castrî*, 17 fl.), și „din piper” (*proventus de pipere*, 10 fl.). Ultima expresie trebuie să însemne banii primiți din vânzarea piperului încasat ca vamă, deoarece, pe de o parte, o însemnare pomenește de o încasare din piperul vândut, iar altele despre piperul



primit în natură<sup>28</sup>. Pe de altă parte în sec. al XVI-lea în Transilvania, în general, vama după condimente se lua în natură<sup>29</sup>, iar în 1491 castelanii cetății Bran au perceput vamă după piperul adus de negustorii din Țara Românească - deși într-un mod abuziv, cel puțin după plângerea acestora din urmă, iar în anul amintit regele a și interzis vămuirea piperului<sup>30</sup> (poate acesta a fost și motivul pentru care după 1522 nu a mai fost consemnat în socoteli acest tip de încasări). „Veniturile din cutie” se referă tot la veniturile provenite din vamă<sup>31</sup>, evident la cele care nu erau luate din piper.

Domeniului i-au fost arondate și veniturile vămii de sare din Feldioara care, conform unei cereri a brașovenilor adresată în 1500 regelui, aparțineau cetății „întotdeauna și din timpuri vechi”<sup>32</sup>, voievodul și comitele secuilor, Petru Rozgonyi însă susținea că îi reveneau comitelui secuilor<sup>33</sup>. Ținând cont de geografia exploatărilor de sare și a drumurilor Transilvaniei medievale, și de o indicație a socotelii din 1527<sup>34</sup>, la Feldioara trebuia să fi introdus în Țara Bârsei sarea tăiată în Secuime, și anume în hotarele satului Ocna de Jos (și Praid), poate și/sau pe lângă Mărtiniș (în regiunea Odorheiului Secuiesc), și poate și în alte locuri<sup>35</sup>. Prima mențiune a sării aduse din

---

<sup>28</sup> *Percepimus de pipere [...] vendito flor. 3; percepimus piper pro flor. 1,5; percepimus piper 4 libras, quartalia 3; percepimus piper per flor. 16. Rechnungen Kronstadt, op. cit., vol. I, pp. 102, 113, 131, 141, citate și de D. Prodan, op. cit., vol. II, pp. 641-642.*

<sup>29</sup> Simon Zsolt, *Az erdélyi huszadvámok igazgatása a késő középkorban*, în „Magyar Gazdaságtörténeti Évkönyv”, nr. [1.], 2016, p. 334. Piperul nu putea să fie primit de castelanii „în contul salariilor sau rațiilor convenite personalului în virtutea angajamentului în slujbă” (cum este oferită ca o explicație probabilă la D. Prodan, *op. cit.*, vol. II, p. 642), deoarece în acest caz condimentul devenea proprietatea personală a acestora, iar vânzarea acestor bunuri nu avea ce să caute în socotelile cetății.

<sup>30</sup> ANDJ Brașov, Fond *Primăria orașului Brașov*, Colecția Documente privilegiale, document nr. 244, editat în: *Ub*, vol. VIII, nr. 5152).

<sup>31</sup> Câteodată sunt menționate și mărfurile și cantitatea acestora, după care s-a luat vama. Prezentarea acestor date: D. Prodan, *op. cit.*, vol. II, pp. 643-644. Despre vama de la Bran vezi: *Ub*, vol. II, nr. 1085, vol. III, nr. 1697, vol. IV, nr. 1864, 1973-1975, 2026, vol. V, nr. 2310, 2530, 2785, 2859, vol. VI, nr. 3564-3565, 3648, vol. VII, 4681 (1377-1486). O scrisoară regală din 1508 amintește că vama era colectată de către castelanii de Bran. *Zur Rechtslage, op. cit.*, Anexa nr. IX, p. 11.

<sup>32</sup> *Proventus salium, qui scilicet in oppido nostro Feldwar provenire soliti sunt, [...] semper et ab antiquo ad castrum ipsum Therch pertinuisent.* ANDJ Brașov, Fond *Primăria orașului Brașov*, Colecția Documente privilegiale, document nr. 1, publicat în: *Zur Rechtslage, op. cit.*, Anexa nr. VI, p. 7 și *Ub*, vol. VIII, nr. 6041.

<sup>33</sup> *Sales [...] officio nostro comitis Siculorum spectantes.* ANDJ Brașov, Fond *Primăria orașului Brașov*, Colecția de documente Fronius, vol. I, document nr. 84, editat în: Szabó Károly (ed.), *Székely oklevéltár*, vol. III, Kolozsvár, Fejér Vilmos, 1890, pp. 150-151 (cu data de 1501; reeditat în: *Ub*, vol. VIII, nr. 6049\*).

<sup>34</sup> D. Prodan, *op. cit.*, vol. II, p. 641.

<sup>35</sup> Draskóczy István, *A magyarországi kőszó bányászata és kereskedelme (1440-1530-as évek)*, (Magyar Történelmi Emlékek - Értekezések), Budapest, MTA Bölcsészettudományi Kutatóközpont Történettudományi Kutatóintézet, 2018, pp. 234-235 consideră, de asemenea, că sarea vămuită aici provenea din Secuime,

Secuime la Braşov o avem din 1487, când însă comitele cămării de sare transilvane porunceşte locuitorilor acestui oraş să nu mai folosească sarea secuiască, promiţând în schimb că le va trimite în oraş destulă sare regală. În 1521 deja se interzice vânzarea şi consumul sării secuieşti în afara Secuimii<sup>36</sup>. Sarea vămuită în 1522 la Feldioara demonstrează însă, că aceste interdicţii nu prea erau luate în serios, iar în 1552 sarea secuiască iarăşi se putea introduce liber în Ţara Bârsei<sup>37</sup>.

Pe baza acestor informaţii credem că de aici a venit toată sarea ce urma să fie consumată în Ţara Bârsei sau majoritatea acesteia, deoarece exploatarea de sare din Secuime se aflau cel mai aproape de Ţara Bârsei (este adevărat că minele din Ocna Sibiului erau doar puţin mai departe), şi fiindcă - probabil cel mai important aspect - sarea de acolo cu siguranţă era cea mai ieftină, fiindcă, pe de o parte, probabil aici costurile de producţie erau mai mici, exploatarea fiind la suprafaţă, faţă de exploatarea în adâncime practicate în acea vreme în celelalte locuri<sup>38</sup>. Pe de altă parte, fiindcă ocnele din Ocna Sibiului erau în proprietatea regelui, domnitorul putea şi, ţinând cont de cheltuielile sale mari (legate nu numai de întreţinerea personalului angajat la cămările de sare, ci de toată regalitatea), într-un fel era şi nevoit să pună în vânzare acest minereu la un preţ destul de ridicat; în contrast, deoarece sarea din Secuime era în proprietatea secuilor (pe baza privilegiilor lor), exploatarea se făcea de către secuii, care

---

discutând drumul acesteia, prezentând sumar şi veniturile vămii. Despre exploatarea de sare în Transilvania medievală mai vezi: Iványi Béla, *Két középkori sóbánya-statumum*, în „Századok”, nr. 45, 1911, pp. 10-30, 98-113, 187-195; Alexandru Doboşi, *Exploatarea ocnelor de sare din Transilvania în evul mediu (sec. XIV-XVI.)*, în „Studii şi Cercetări de Istorie Medie”, II, 1951, pp. 125-166; András Kubinyi, *Königliches Salzmonopol und die Städte des Königreichs Ungarn im Mittelalter*, în Wilhelm Rausch (Hrsg.), „Stadt und Salz”, (Beiträge zur Geschichte der Städte Mitteleuropas, 10), Linz, Österreichischer Arbeitskreis für Stadtgeschichtsforschung, 1988, pp. 213-232, 293-294; Sófalvi András, *Sóvidék a középkorban. Fejezetek a székelység középkori történelméből*, (Múzeumi Füzetek, 23), Székelyudvarhely, Haáz Rezső Múzeum, 2005, pp. 170-181 (unde sunt prezentate şi investigate toate documentele editate referitoare direct la sarea din Secuime). În localizarea Mărtinişului am urmat ultima lucrare, care a identificat cu numitul sat „posesiunea Sfântului Martin”, menţionată într-o descriere a Transilvaniei din 1552; însă în *Călători străini*, op. cit., vol. II, p. 36, nota 172, posesiunea amintită este localizată la Gligoreşti, un sat aflat nu departe de Turda. Tot în această descriere se spune că în Transilvania atunci se tăia sare în afara cămărilor regale, a domeniului Gurghiu şi a posesiunii amintite „şi în multe alte locuri”. *Ibidem*, p. 36.

<sup>36</sup> Szabó Károly (ed.), *Székely oklevéltár*, op. cit., vol. III, p. 112; Iványi Béla, op. cit., p. 191.

<sup>37</sup> *Călători străini*, op. cit., vol. II, p. 36.

<sup>38</sup> Despre adâncimea exploatării vezi: *Călători străini*, op. cit., vol. I, pp. 267-268 (Turda, 1528), vol. II, pp. 18-19, 25, 28, 31, 32, 36 (Turda, Cojocna, Dej, Sic, Ocna Sibiului, Secuime, 1552).

neavând poverile financiare amintite mai înainte, puteau să vândă sarea lor mai ieftin decât regele. Este de remarcat, că locuitorii scaunului Sighișoara, deși pe baza privilegiului din 1224, împreună cu celelate scaune aparținând așa-ziselor Șapte Scaune aveau dreptul să „primească liber” anual 24 de zile sare mărunță din ocnele regale, au cerut de la Sigismund de Luxemburg (1387-1437) și au și obținut dreptul să folosească și să comercializeze sare secuiască<sup>39</sup>; le era deci mai avantajos, adică cu siguranță nu era (cu mult?) mai scump să cumpere sarea secuiască, decât să o exploateze singuri și să o transporte acasă din Ocna Sibiului – este adevărat, că localitatea din urmă era cu circa 50 km mai departe decât Ocna de Jos, și că în cele 24 de zile probabil nu se putea tăia toată sarea necesară Celor Șapte Scaune<sup>40</sup>. Despre ieftinitatea sării secuiești cea mai concludentă informație este însă descrierea amintită a Transilvaniei din 1552, care spune că această marfă are „un preț de nimica”<sup>41</sup>.

Ținând cont că în Ungaria medievală vama unei căruțe de sare (care transporta c. 1,5-1,7 tone mineral) varia între 1-2 drobi de sare și 1-8 denari<sup>42</sup>, care în total valorau c. 5-10 denari, la Feldioara se pare că anual au fost vămuite aproximativ 150-300 tone, dacă calculăm cu valorile minime, sau 350-700 tone, dacă calculăm cu cele maxime, deci în medie 250, respectiv 550 tone.

Veniturile anuale din sare variaau între 10 și 20 fl.<sup>43</sup>, dar ele oscilau și în cadrul anilor, deși într-o măsură mai mică, decât cele provenite din mori (vezi tabelul nr. 4 și graficele nr. 4-5). O minimă de primăvară și câte o maximă de vară, respectiv iarnă, se poate observa și în acest caz. În aprilie și mai a fost adusă mai puțină sare, probabil din cauza muncilor agricole de primăvară, iar în aprilie credem că și deoarece din cauza ploilor mai dese drumurile erau mai greu practicabile. Începând cu iunie veniturile au început să crească - poate legat și de consumul mai mare de sare datorat animalelor născute primăvara - după care, după luna august, au început să se diminueze lent, iar în decembrie veniturile au atins cotele maxime. (Menționăm că valoarea mare din august se datorează venitului

<sup>39</sup> *Ub*, vol. I, nr. 43; Szabó Károly (ed.), *Székely oklevéltár, op. cit.*, vol. III, pp. 63-65.

<sup>40</sup> Ultimul argument este amintit, precum documentele din 1453 și 1487 sunt prezentate de către Sófalvi András, *op. cit.*, pp. 173-174.

<sup>41</sup> *Călători străini, op. cit.*, vol. II, p. 36.

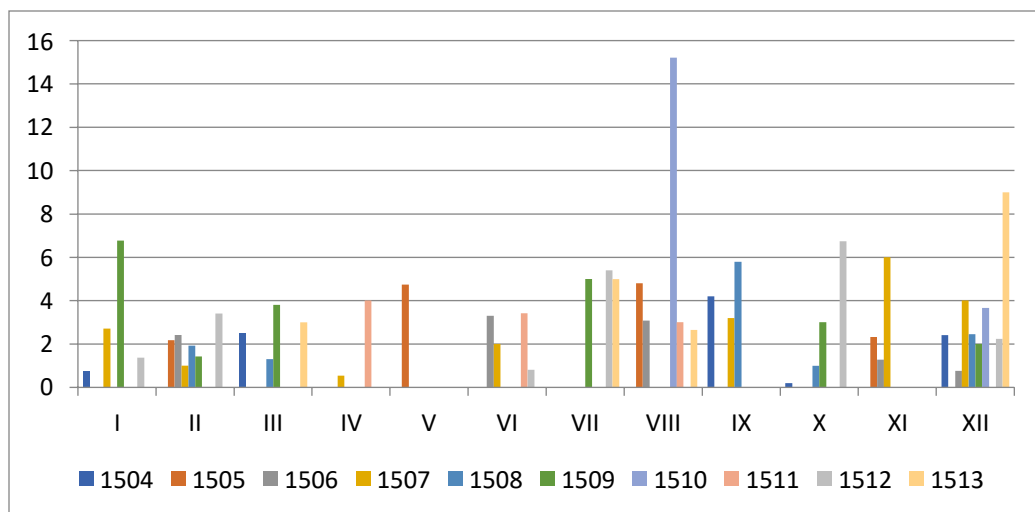
<sup>42</sup> Calculul efectuat pe baza tarifelor de vamă înșirate la Simon Zsolt, *Verzeichnis der Schuldner der Thorenburger Salzkammer aus den ersten Jahrzehnten des 16. Jahrhunderts*, în „*Zeitschrift für Siebenbürgische Landeskunde*”, nr. 33, 2010, pp. 154-155.

<sup>43</sup> În 1526 nu a fost trecut în socoteli prețul (de circa 1 fl.) a acelor 23 cubi de sare, proveniți din vamă, care nu au fost vânduți, ci au fost duși în cetatea Branului (evident, pentru consumul propriu). Q 678. (În 1526 prețul unui drob de sare, în medie era câteodată de 4.33 denari, altă dată 4,56 denari. *Ibidem*).

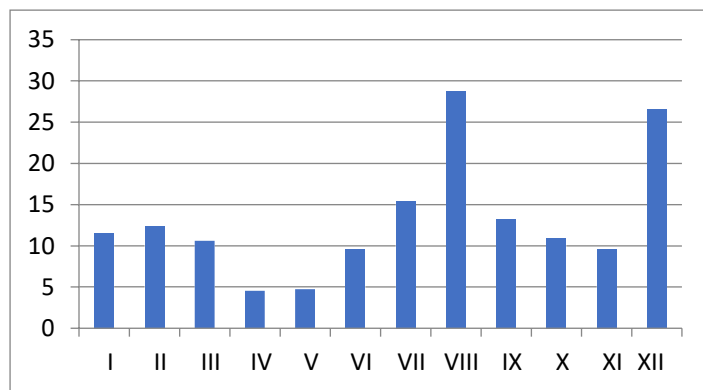
extraordinar de mare – de c. 15 florini – din 1510, ce se datorează probabil faptului că poate atunci au fost aduse și veniturile din cele 7 luni anterioare, când nu a fost contabilizat nimic de la Feldioare.) Punctul culminant din iarnă s-ar putea explica – pe lângă încasarea la sfârșit de an a eventualelor restanțe – într-o mai mică măsură și cu sărarea cărnii, ce se făcea în general în această lună.

Luna	1504	1505	1506	1507	1508	1509	1510	1511	1512	1513	Total
I	0.73			2.70		6.76			1.36		11.55
II		2.18	2.41	1.00	1.92	1.42			3.40		12.33
III	2.50				1.30	3.80				<u>3.00</u>	10.60
IV				0.54				<b>4.00</b>			4.54
V		<u>4.74</u>									4.74
VI			<u>3.30</u>	2.00				3.42	0.80		9.52
VII						<b>5.00</b>			5.40	<b>5.00</b>	15.40
VIII		<u>4.80</u>	3.08				<b>15.22</b>	3.00		2.64	28.74
IX	<b>4.20</b>			3.20	<b>5.80</b>						13.20
X	0.20				1.00	3.00			<u>6.74</u>		10.94
XI		2.32	1.28	6.00							9.60
XII	2.41		0.76	4.00	2.46	2.00	<u>3.66</u>		2.24	<b>9.00</b>	26.53
Total	10.04	14.04	10.83	19.44	12.48	21.98	18.88	10.42	19.94	19.64	157.69

Tabelul nr. 4. Veniturile lunare din vama de sare de la Feldioara (în florini)



Graficul nr. 4. Veniturile lunare din vama de sare de la Feldioara (în florini)



Graficul nr. 5. Veniturile lunare din vama de sare de la Feldioara (în florini)

Următorul tip de venit se poate de asemenea pune în legătură cu activitatea comercială, însă este de o altă natură. Este vorba de banii plătiți de către vigesimator după angajatul său trimis în cetate pentru a străjui comerțul cu Țara Românească (în general annual 12 fl., în medie 9 fl.); după niște date din anii 1540-1550, acești bani erau dați pentru întreținerea acestui angajat<sup>44</sup>.

Pe celelalte tipuri de venituri le putem considera ca fiind accidentale, dat fiind faptul că fiecare dintre ele apare doar foarte rar într-o perioadă de circa 15 ani. De altfel, și valoarea lor este insignifiantă, în medie fiind mai mică de un florin. Concret, este vorba de niște vânzări modeste (în 1505 s-au vândut pești pentru 2,09 fl. și fân pentru 0,48 fl., în 1511 fân pentru 0,82 fl., în 1524 mâncare (neprecizată: *victualia*) pt. 4 fl., în 1525 doi cai râioși pentru 4.24 fl.), și de sumele de 0,86 fl., respectiv 1 fl. încasate de la niște săpători de aur pentru folosirea unui pământ, respectiv de la un jude neidentificat și de la un anume Johannes Tox pentru căutarea aurului<sup>45</sup> - ultima sumă pare să fi fost un fel de taxă plătită pentru îngăduirea efectuării unor prospecțiuni.

Înșiruirea veniturilor arată că cea mai mare parte a lor provenea indirect din producția agricolă a domeniului (sau cel puțin se poate lega de acesta – aici ne gândim la faptul că dijele încasate, grâul măcinat în mori și vinul proveneau din acest tip de producție). Doar o mică parte a banilor încasați își avea originea în activitatea comercială, respectiv în industria extractivă (și anume încasările din

<sup>44</sup> D. Prodan, *op. cit.*, vol. II, pp. 644-645. Omul vigesimatorului apare în cetate deja în 1503. Simon Zsolt, *A huszadvámok, op. cit.*, p. 334.

<sup>45</sup> *De aurifossoribus ex parte territorii* (1505); *de auriquestura domini iudicis et Johannis Tox* (1526). *Rechnungen Kronstadt, op. cit.*, vol. I, pp. 93, 627.

piper și renta plătită de către vameși, respectiv vama sării, deși înainte de a fi comercializată, piperul era de asemenea un produs agricol).

Deci în cea mai mare parte veniturile domeniului Bran depindeau de numărul populației și de cantitatea (dar și soiul) plantelor cultivate și a animalelor crescute, adică practic de condițiile demografice și naturale ale domeniului, iar comerțul, meșteșugăritul și veniturile de natură judiciară (și anume gloabele) aveau un rol foarte mic în bugetul acestei unități teritorial-administrative. Comparația cu economia domeniului mult mai mare al Hunedoarei – unde din taxe și impozite proveneau 60% din venituri, din porci și albine câte 1-2%, din mori și din gloabe câte 1% - sugerează că această structură a bugetului era destul de generală în cazul domeniilor transilvane medievale. Aceasta se poate afirma chiar și dacă 37% din veniturile domeniului Hunedoarei se datorau extracției de aur și fier, deoarece aceste metale puteau fi extrase de pe extrem de puține domenii<sup>46</sup>.

Confruntând veniturile și cheltuielile în bani, se poate observa că profitul domeniului oscila în general între 20 și 120 fl. (o dată atingând chiar 220 fl., dar într-un alt an producea o pierdere de 6 fl.), media anuală fiind de aproape 70 fl. (vezi tabelul nr. 1). Această sumă a fost mai mică decât dobânda anuală a celor 6300 de florini plătiți ca zălog, deci dintr-o perspectivă financiară, la prima vedere, gajul a provocat numai pierderi (relative). Pe alte planuri însă a adus niște beneficii: a eliminat oprimările, pagubele, „incredibilele pierderi”, cauzate anterior de castelanii Branului, dintre care ca suferințe în 1500 au fost nominalizate, în scrisorile regale, prizonieratele și eliberările contra cost, jafurile și omuciderile efectuate în dauna negustorilor angrenați în comerțul transilvano-muntean, folosirea sașilor la diverse transporturi, ale căror costuri anuale erau estimate la 600 fl<sup>47</sup>. Foloasele au fost culese deci, pe de o parte, într-un mod relativ și indirect, anume prin eliminarea pierderilor anterioare și prin asigurarea securității drumului comercial, care ambele desigur au trebuit să mărească atât câștigurile acelor brașoveni, care profitau, direct sau indirect, de pe urma comerțului care trecea în zona Branului, cât și veniturile vicesimei arendate frecvent Brașovului. Pe de altă parte, excluderea jurisdicției castelanilor de pe teritoriile vecine și preluarea acesteia de către oraș a însemnat un transfer de putere în favoarea Brașovului, deci introducerea avantajelor de natură juridică, administrativă și politică (și se poate cataloga ca o manifestare extraurbană a mișcării comunale desfășurate în orașele

---

<sup>46</sup> Iosif Pataki, *Domeniul Hunedoara la începutul secolului al XVI-lea. Studiu și documente*, București, Editura Academiei Republicii Socialiste România, 1973, pp. LXXII-C.

<sup>47</sup> *Zur Rechtslage*, op. cit., Anexele nr. III-IV, IX, pp. 3-5, 10-11 (citate și de D. Prodan, op. cit., vol. II, pp. p. 621-623).

medievale, termen prin care se înțelege procesul obținerii controlului de către orașeni în problemele care s-au ivit în orașe<sup>48</sup>). Toate acestea arată că în politica economică a Brașovului din evul mediu târziu considerentele economice au fost uneori împletite cu cele juridice, administrative, de securitate, de putere, adică, în cele din urmă, cu cele politice.

---

<sup>48</sup> Eberhard Isenmann, *Die Deutsche Stadt im Spätmittelalter. Stadtgestalt, Recht, Stadtrecht, Kirche, Gesellschaft, Wirtschaft*, Stuttgart, Ulmer, 1988, pp. 181-183, 213. Pentru orașele medievale din Transilvania, a se vedea: Simon Zsolt, *Financing Culture in the Middle Ages: the Transylvanian Saxon Towns' Municipalities*, în „Anuarul Institutului de Cercetări Socio-Umane „Gheorghe Șincai”, Târgu-Mureș, nr. 14, 2011, pp. 261-269; Idem, *The Late Medieval Churchwarden's Accounts of Sibiu / Hermannstadt (1505-1511)*, în „Anuarul Institutului de Istorie „G. Barițiu” – Series Historica”, nr. 54, 2015, Supliment [2, 2015]; Susana Andea – Adinel Ciprian Dincă (eds.), *Literacy Experiences concerning Medieval and Early Modern Transylvania*, p. 77.